



**Zakład Gospodarki Mieszkaniowej
w Rybniku**

Wykonawcy

ul. Tadeusza Kościuszki 17
44-200 Rybnik,
t +48 32 42 94 860 , f +48 32 42 94 889
zgm@zgm.rybnik.pl

DZP.2120.0002.2021

Rybnik, dnia 5 maja 2021r.

Odpowiedzi na pytania z dnia 26 kwietnia 2021 r.

Dotyczy: postępowania o zamówienie publiczne prowadzonego w trybie podstawowym „Adaptacja budynku byłego Ośrodka Dydaktycznego Uniwersytetu Śląskiego w Rybniku przy ul. Rudzkiej 13, budynek C w zakresie przystosowania do przepisów przeciwpożarowych.”

W załączeniu przekazuję pytania zadane przez Wykonawców wraz z odpowiedziami Zamawiającego.

Proszę o uwzględnienie tych wyjaśnień przy opracowywaniu oferty przetargowej.

Pytanie 1

W projekcie budowlanym dostosowania budynku na przekrojach widoczne klapy dymowe wydane są zabudowane w połąci dachu o spadku $80\%=38,66^\circ$. w przypadku montażu klapy dymowej na dachu skośnym o spadku powyżej 10° należy zniwelować spadek poprzez wykonanie pod konstrukcji bądź cokołu pod klapą. Stosując klapę założoną w projekcie konieczne jest wykonanie konstrukcji celem wypoziomowania klapy. Czy Zamawiający wyraża zgodę na zastosowanie takiego rozwiązania? Jeżeli Zamawiający nie zgadza się na takie rozwiązanie proszę o przedstawienie szczegółowych rozwiązań jak należy zamontować klapę.

Odpowiedź

Wyraża się zgodę na montaż klapy dymowych na podkonstrukcji.

Pytanie 2

Projekt zakłada wyposażenie dwojga drzwi napowietrzających (w pom. 1.14 i 1.15) i okien na parterze w siłowniki ramieniowe i łańcuchowe. Czy Zamawiający wyraża zgodę na poprowadzenie instalacji do nich po istniejących ramach drzwiowych i okiennych? Czy Zamawiający może określić z całą pewnością, że istniejąca stolarka spełniają wymagania techniczne i aktualne normy oraz jest możliwość wyposażenia ich zgodnie z projektem?

Odpowiedź

Zamawiający nie wyraża zgody na prowadzenie instalacji po istniejących ramach drzwiowych.

Pytanie 3

Projektowane drzwi D9s i D1 należy wyposażać w zamek drzwiowy elektromotoryczny. Czy w zamek elektromotoryczny należy wyposażać drzwi w pom. 1.14 i 1.15.?

Odpowiedź

Zamawiający potwierdza, że drzwi w pom. 1.14 oraz 1.15 należy wyposażać w zamek elektromotoryczny i podłączyć do systemu oddymiania.

Pytanie 4

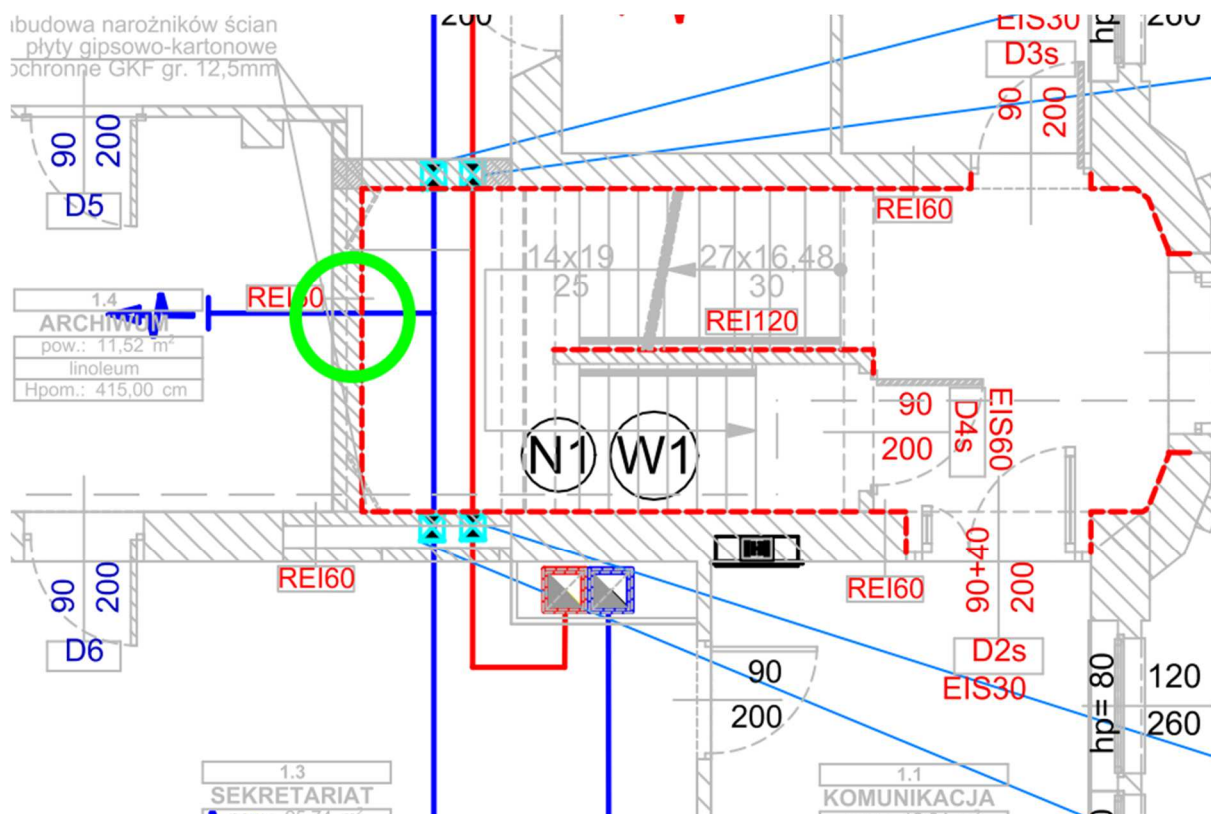
W projekcie elektrycznym w pkt. 8.5 jest zapis aby centrale „zasilić z wydzielonego obwodu elektrycznego sprzed głównego wyłącznika przeciwpożarowego prądu”, na schemacie oddymiania jest zapis o zasilaniu central z najbliższej tablicy piętrowej. Pytanie, jak ma być zrealizowane zasilanie?

Odpowiedź

Centrale zasilić sprzed PWP - centrale bez podtrzymania akumulatorowego, lub z tablic piętrowych - centrale z podtrzymaniem akumulatorowym.

Pytanie 5

Bardzo proszę o wyjaśnienie rozbieżności dotyczących ilości klap przeciwpożarowych. Na rzutach instalacji wentylacji występują duże braki w rozmieszczeniu klap p.poż., np. na rysunku nr S-7 Rzut parteru - instalacja wentylacyjna - brakuje klapy p.poż. na przejściu instalacji wentylacji z korytarza do pomieszczenia nr 1.4 Archiwum (miejsce zaznaczone zielonym kółkiem na rzucie).

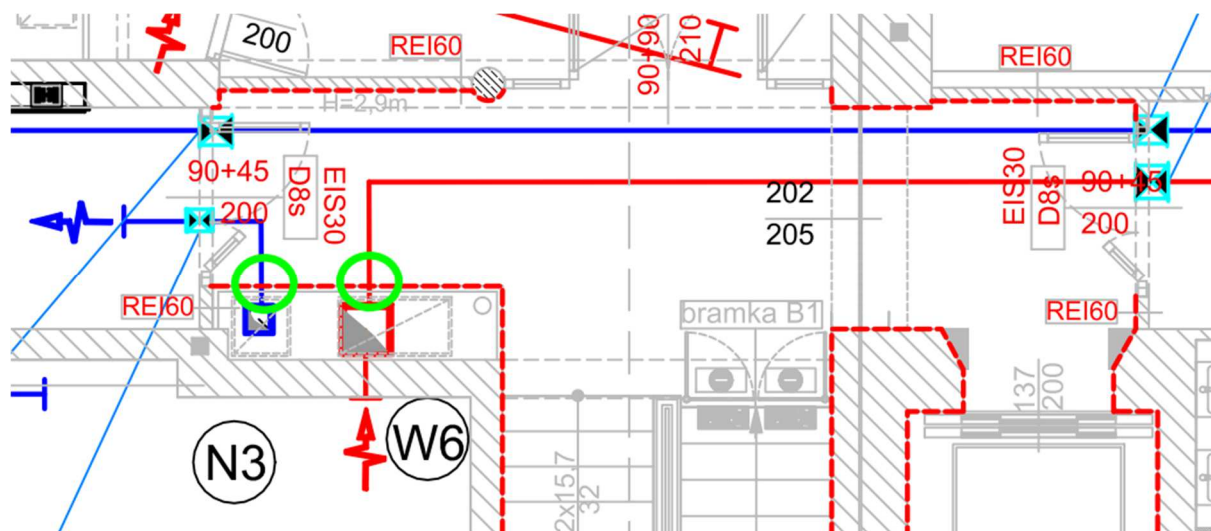


Odpowiedź

Uzupełniono na przejściu instalacji wentylacji z korytarza do pomieszczenia nr 1.4 Archiwum o klapę ppoż. fi 150 Ei60. Uzupełniono w przedmiarze dodatkowym.

Pytanie 6

Taka sama sytuacja pojawia się na tym samym rysunku na korytarzu przy przejściu przewodów wentylacyjnych instalacji N3 i W6 z szachtu na korytarz.

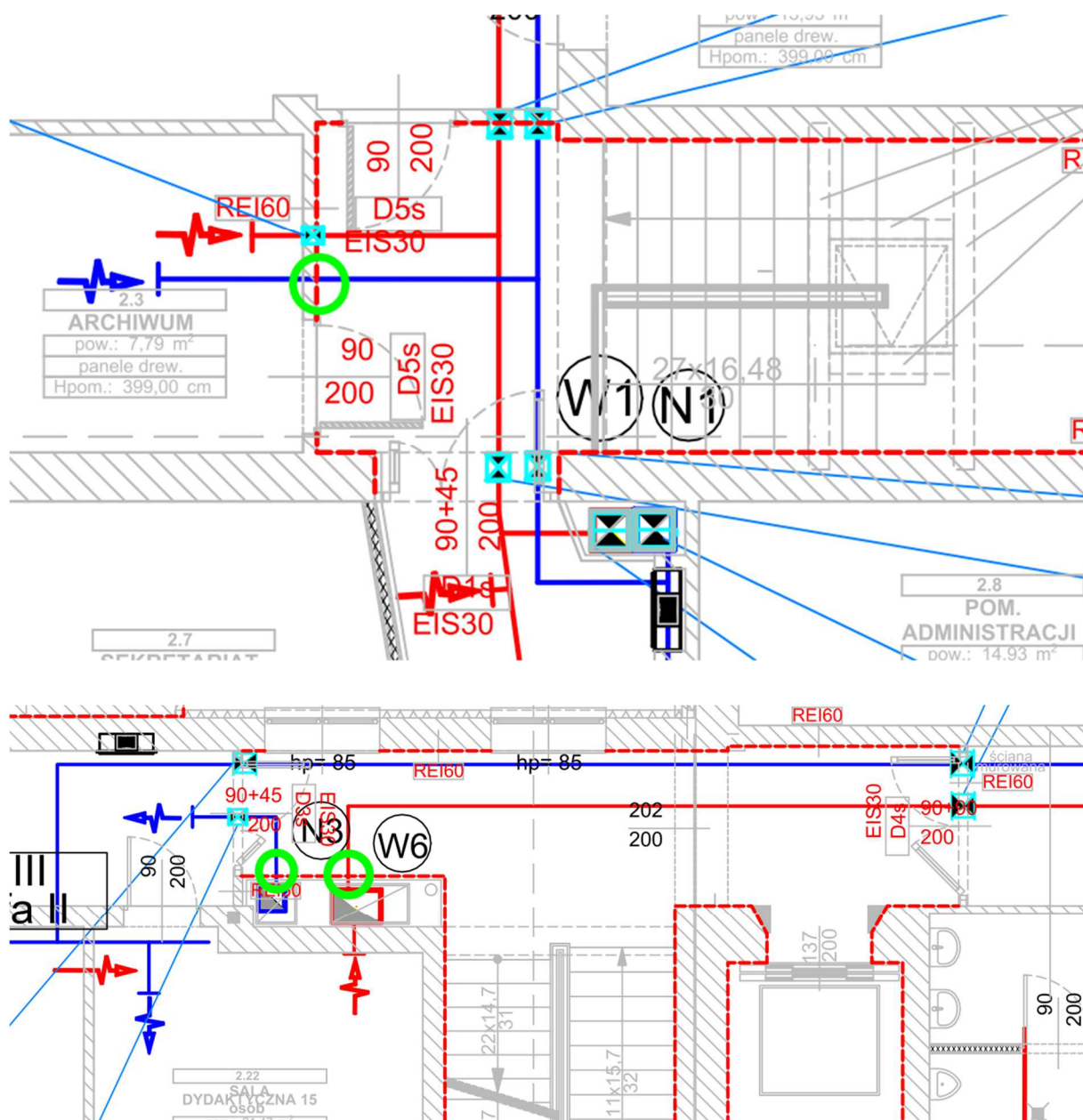


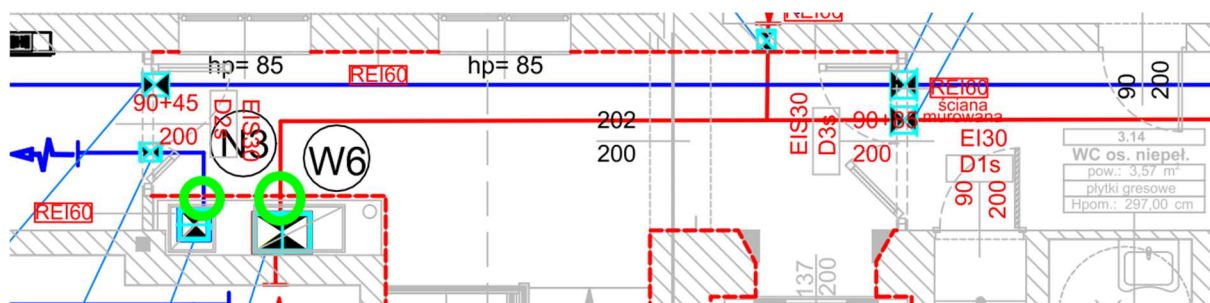
Odpowiedź

Przy przejściu przewodów wentylacyjnych instalacji N3 i W6 z szachtu na korytarz nie ma obowiązku montażu klapy ppoż. Klatka schodowa jest w jednej strefie pożarowej.

Pytanie 7

Taka sama sytuacja ma miejsce na I i II piętrze.





Odpowiedź

Uzupełniono na przejściu instalacji wentylacji z korytarza do pomieszczenia nr 2.3 Archiwum o klapę ppoż. fi 150 Ei60. Uzupełniono w przedmiarze dodatkowym.

Przy przejściu przewodów wentylacyjnych na I i II piętrze instalacji N3 i W6 z szachtu na korytarz nie ma obowiązku montażu klapy ppoż. Klatka schodowa jest w jednej strefie pożarowej.

Pytanie 8

Ze względu na ryczałtowe rozliczenie zamówienia, bardzo proszę o wyjaśnienie rozbieżności i ewentualną korektę przedmiaru.

Odpowiedź

Zgodnie z odpowiedziami na powyższe pytania. Do odpowiedzi załączono przedmiar dodatkowy.

Pytanie 9

Bardzo proszę również o potwierdzenie, że przejścia w stropie z parteru na I piętro dla wszystkich instalacji oraz z I piętra na II piętro dla instalacji N3, N4, W6, W7 nie wymagają zastosowania klapy przeciwpożarowych EI120. Proszę również o potwierdzenie, czy po stronie Wykonawcy instalacji wentylacji jest wykonanie obudowy p.poż. 30min instalacji W3, W4 i W5, które widnieją na rzucie II piętra (rysunek nr S-9). Jeśli jest to konieczne to proszę o uzupełnienie przedmiaru o taką pozycję.

Odpowiedź

Tak na przejścia w stropie z parteru na I piętro dla wszystkich instalacji oraz z I piętra na II piętro dla instalacji N3, N4, W6, W7 nie wymagają zastosowania klapy przeciwpożarowych EI120. Kondygnacje znajdują się w jednej strefie ZLIII Obudowę instalacji W3, W4, W5 uzupełniono w przedmiarze dodatkowym.

W związku z prośbą Wykonawcy o dokonanie wizji lokalnej obiektu, Zamawiający informuje, że w dniu 10 maja 2021 r. w godzinach 11:00 – 12:00 udostępni budynek przy ul. Rudzkiej 13C w Rybniku w celu dokonania wizji w obecności przedstawiciela Zamawiającego. Zainteresowanym Wykonawcom przedmiotowy budynek zostanie udostępniony tylko w podanym terminie.

Zgodnie z art. 286 ust. 3 ustawy Prawo zamówień publicznych, aby umożliwić Wykonawcom wprowadzenie w ofertach zmian wynikających z wyjaśnień SWZ Zamawiający przedłuża termin składania ofert do 12 maja 2021 r. do godz. 09:00. Otwarcie ofert odbędzie się 12 maja 2021 r. o godz. 10:00. Zmianie ulega także termin związania ofertą do 10 czerwca 2021 r.